

Doğum İndüksiyonu Kılavuzu

Induction of labour – A guide (Turkish)



Bu broşür, doğum indüksiyonunun ne zaman ve nasıl sunulacağı hakkında bilgi vermek için tasarlanmıştır ve sormak isteyebileceğiniz bazı soruları içermektedir. Bu broşür, ebeler doktorlar ve annelik seslerimiz tarafından ortaklaşa yazılmıştır. Ortaklaşa yapılmasının amacı, bilgilerin doğru ve yararlı olduğundan emin olmak içindir.

Doğum indüksiyonu, bebeğinizi doğurmanız için doğumun başlamasını sağlayan bir süreçtir. Whittington'da, yaklaşık 10 kadından 3'üne doğum indüksiyonu uygulanmaktadır.



Neden doğum indüksiyonu önerilebilir?

Doğum indüksiyonu, sizin veya bebeğinizin sağlığı için faydalı olduğunda sunulur. Ebeniz veya doktorunuzun doğum indüksiyonunu önermesinin veya tavsiye etmesinin birkaç nedeni vardır.

Bunun en yaygın nedeni, hamileliğinizin tahmini doğum tarihini bir hafta (7 gün) geçmiş olması ve bu aşamadan itibaren bebeğinizin sağlık sorunlarının oluşması riskinin artmasıdır. Bazı durumlarda plasantanın bu süreden sonra işlevini tam olarak yerine getiremediği bilinmektedir. 40 haftalık randevunuzda bunu sizinle görüşeceğiz ve hamileliğinizin 41 haftayı geçmesi durumunda bir plan ayarlamayı teklif edeceğiz.

Doğum indüksiyonu sunabileceğimiz diğer nedenler şunları içerir:

- Bebeğinizin büyümesi ile ilgili kaygı varsa.
- İkizleriniz olacaksa.
- Yüksek tansiyon veya şeker hastalığı gibi tıbbi sorunlar varsa.
- 37 haftadan daha uzun süredir hamileyseniz, suyunuz geldiyse ve 24 saat içinde doğum sancısı çekmediyseniz.
- Yaşınız 40 veya daha büyükse.



DOĞUMUN İNDÜKSİYON İLE BAŞLAMA YOLU

Aşağıda, bu broşürde ele alınan doğum indüksiyonu sürecinde karşılaşılabileceğiniz en yaygın senaryolar yer almaktadır. Her doğum benzersizdir ve her indüksiyon yoculuğu da benzersizdir, bu nedenle yolunuz farklı olabilir. Daha fazla bilgiye ihtiyacınız varsa bize sorabilirsiniz.

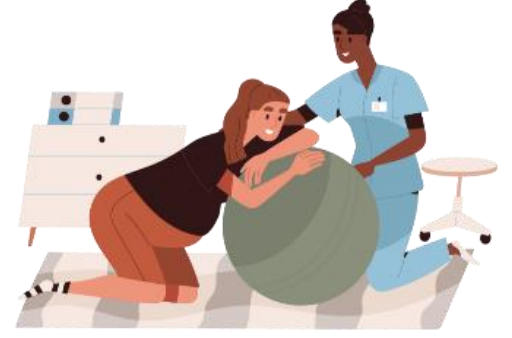


İNDÜKSİYONA BAŞLAMA: HASTANEDE

Ebe indüksiyon seçeneklerini konuşacak ve size Dilapan (sayfa 5), Propess veya Prostin (sayfa 6) teklif edecektir.

DOĞUMU AYARLAMA: KOĞUŞTA

İndüksiyon yöntemine bağlı olarak daha sonra Labour Ward'a (doğumhane) götürüleceksiniz. Suyunuz kendiliğinden gelmiş olabilir veya biz suyunuzu patlatmayı teklif ederiz ve kısa süre sonra doğum sancısı kasılmaları başlar (sayfa 7)



DOĞUMUN İLERLEMESİ

Gerekirse, doğum sancısı kasılmalarınızı güçlendirmek için hormon serumu verebiliriz. Bu sırada önerimiz bebeğin kalp atışlarını sürekli olarak dinlememiz gerektiğidir (sayfa 7)

BEBEĞİNİZİN DOĞUMU

İndüksiyon boyunca gözlemliyeceğiz ve bebeğinizin vajinal doğumunu veya herhangi bir noktada en güvenli seçenekte sezaryeni hedefleyeceğiz.



Membran Sıyırma

Doğum tarihini geçtiğinizde doğum öncesi randevularda mebran sıyırma işlemi önerilebilir. Doğumun 48 saat içinde doğal olarak başlaması şansını artırır ve diğer doğum başlatma yollarına olacak ihtiyacı azaltır.

Membran sıyırması, vajinal muayene sırasında ebenizin veya doktorunuzun parmağını serviksinizin (rahim boynu) içine yerleştirilmesi ve zarları rahim ağzından ayırmak için dairesel bir süpürme/sıyırma hareketini içerir. Bu, biraz rahatsız eder veya kanamaya neden olabilir ve membran taraması yaptırıp yaptırmamak sizin seçiminizdir.

Doğum indüksiyonum nerede olacak?

Doğumun başlaması için sizi Antenatal Gebelik Koğuşu'na, Maternal Günlük ünitesine veya Doğumhane'ye gelis tarihi ve saati verilecektir. İndüksiyon nedenine ve hamilelik geçmişinize bağlı olarak, bazı kadınlar indüksiyon sürecini başlatmak için hastaneye gelir ve ardından eve dönerken, diğerleri indüksiyon için hastanede kalabilir.



Doğum nasıl indüklenir/başlatılır?

Whittington'da doğumu başlatmak için üç yöntemden birini seçiyoruz. Kullanılan yöntem tercihinize, hamileliğinizin detaylarına ve rahim ağzınızın durumuna bağlı olacaktır.

Geldiğinizde ebe veya doktor, rahim ağzınızın doğumun başlaması için gerekli değişiklikleri yapmaya başlayıp başlamadığını değerlendirmek için vajinal bir muayene yapacaktır. Buna dayanarak sizin için en iyi yolu önereceklerdir.

Doğumun başlamasının ne kadar süreceğini tahmin etmek zordur. Bazı kadınlar bebeklerini indüksiyonun başladığı gün doğururken bazılarının doğumu iki üç gün sonrasında gerçekleşir.

Dilapan

DILAPAN-S® doğum indüksiyonu için ilaçsız bir yöntemdir. Whittington'daki çoğu kadına sunulan ilk seçenektir. Servikal dokudan sıvıyı emen küçük bir çubuktur. Bu ince çubuk 15 mm'ye kadar genişleyebilir, bu da genellikle 3-5 çubuk seti birlikte yerleştirilerek serviksi kademeli olarak genişlemesine ve yumuşatmasına olanak verir.

Dilapan sizin ve bebeğiniz için çok güvenlidir ve hormon içermez, bu nedenle rahim kasılmalarını uyarmaz. Dilapan vajinal muayene sırasında rahim ağzınıza konulur. Yaklaşık 5-10 dakika sürecektir. Bacaklarınız yatak üzerinde kaldırılacak ve ardından Dilapan çubukları rahim ağzına yerleştirilecektir. İşlem biraz rahatsız edici olabilir, ancak genellikle çoğu kadın tarafından iyi tolere edilir ve işlem sırasında ihtiyaç duyulursa size Endonox gazı verilebilir.

İşlemden kısa bir süre öncesi ve sonrasında, Bebeğinizin kalp atışları el tipi doppler veya kardiyotokograf kullanılarak izlenir (KTG).

Yerleştirme esnasında veya sonrasında küçük kanama olabilir; bu durum yaygın olup endişe uyandırmamalıdır.

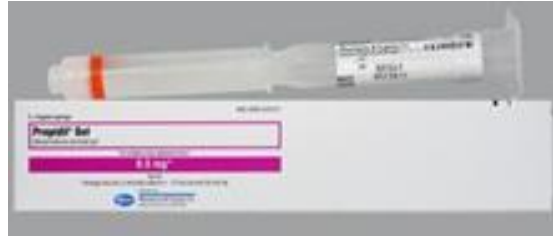
Takıldıktan sonra tuvalete gidebilir, duş alabilir ve normal günlük aktivitelerinizi gerçekleştirebilirsiniz. Çubuklar yerindeyken cinsel ilişkiden ve banyo yapmaktan kaçınmanız gerekecektir. Dilapan varken süyunuz gelirse veya herhangi bir endişeniz varsa (aşırı kanama veya ağrı gibi) lütfen derhal doktorunuza veya ebenize bildirin. Hiçbir koşulda çubukları kendiniz çıkarmamalısınız.

Dilapan çubukları yerleştirildikten 12-15 saat sonra çıkarılır. Doktorunuz veya ebeniz vajinal muayene teklif edecek ve Dilapan'ı çıkaracak, sonraki atılacak adımlar hakkında sizi bilgilendirecek ve umarız süyunuzu patlatabilecektir.



Prostin ve Propess

Size 'Prostin' jeli veya 'Propess' adı verilen bir fitil/pesser ile indüksiyon önerilebilir. Bunlar Rahim ağzınızın yumuşamasını sağlamak için vajinaya yerleştirilir. Bunların ikisi de 'prostaglandinler' hormon bileşikleri içerirler. Bu yöntem (rahim ağzını genişletmeyi amaçlayan Dilapan'ın aksine) düzenli kasılmalar sağlamayı amaçlar.



Bu tedaviden önce, ebeniz KTG kullanarak bebeğinizin kalp atışlarını kontrol edecektir. Daha sonra size vajinal muayene teklif edilecek ve Prostaglandin yerleştirilecektir. Bundan sonra yaklaşık olarak yarım saat yatmanız gerekecek ve bu süre zarfında bebeğin izlenmesi devam edecektir.

Herşey yolunda olduğunda, monitor durdurulacak ve dolaşabileceksiniz. Bazı kasılmalar yaşamınıza neden olabilir. Herhangi bir kasılma hissetmiyorsanız, bebeğinizin kalp atışlarını dört saatte bir dinleyeceğiz.

Kasılmalarınız düzenli gelmeye başladığında bebeğinizi daha sık dinleyeceğiz. Eğer pesser/fitil (Propess) ile indüke edilmiş ve kasılmalar yaşamıyorsanız, 24 saat sonrasına kadar size başka bir muayene teklifi yapılmayacaktır.

24 saat sonra muayene teklif edilecek ve Propess çıkartılacaktır. Jel Prostin ile indüklendiyseniz doğumu başlatmak için birden fazla jel dozu gerekebilir. Dozlar genellikle 6 saat arayla verilir. Herhangi bir noktada, çok fazla kasılmalarınızdan endişelenirsek, bebeğinizi izleyecek ve gerekirse kasılmalarınızı azaltmak için size bir iğne yapacağız.

Dilapan, Propess veya Prostin'den sonra

Sırada ne var?

Dilapan, Propess veya Prostin'den sonra, serviksinizin suyunuzu yapay olarak patlatabilecek kadar yumuşayıp, yeterince genişleyip genişlemediğini ('zarların yırtılması' olarak biliniyor) kontrol etmek için vajinal bir muayene önerilecektir. Bu doğal olarak kendiliğinden de gerçekleşebilir. Daha sonra, sizinle birlikte doktor veya ebe arasında, sonraki izlenecek adımlar hakkında bir plan yapılacaktır.

Membranların Rüptürü/Yırtılması

Yapay zar yırtılması, vajinal muayene yapılarak bebeğin etrafındaki suyun sızmasını sağlamak amacıyla, zarlarda küçük bir delik açılması yoluyla patlatılmasını içerir. Buna yapay zar yırtılması/erken membrane rüptürü (EMR) denir. Biraz rahatsızlık verebilir, lakin size ve bebeğinize zararı yoktur. Daha sonra kasılmaların kendiliğinden başlayıp başlamadığını görmek için 4 saate kadar bekleyeceksiniz. Bu süre sonunda kasılmalar başlamamışsa bu aşamada oksitosin ('sintostinon' adı verilir) infüzyonuna başlanabilir.

Sintostinon Infüzyonu

Sintostinon rahmin kasılmasını sağlaması için doğumhanede verilen bir ilaçtır. Bir serum (kolunuzdaki damara küçük bir tüp) yoluyla verilir ve kan dolaşımıyla vücuda girer. Jel ile doğum yapmadıysanız, kasılmalar düzenli değilse ve doğum ilerlemiyorsa bu serumu kullanmak gerekebilir. Bu sadece suyunuz zaten patlatılmışsa yapılacaktır.

Kasılmalar başladıktan sonra serum hızı, bebeğiniz doğana kadar kasılmalarınızın düzenli olması için ayarlanabilir.

Sintostinon alırken ebe bebeğinizin kalp atışlarını sürekli olarak izleyecektir.

İndüksiyon doğumumu başlatmazsa ne olacak?

İndüksiyon işleminden sonra doğum başlamazsa veya suyunuzu patlatmak mümkün değilse, bir doktor tarafından gözden geçirilecek ve sizinle ileriye dönük plan ve diğer seçenekler konuşulacaktır.

Doğum indüksiyonunun benim için doğru olup olmadığını nasıl anlarım?

B **Yararları** – Doğum indüksiyonu, doğumu beklemeyele ilgili risklerden (doğum tarihinizin geçmesi veya hamilelikte ortaya çıkmış tıbbi bir durum riski gibi) kaçınarak doğum eyleminin başlamasına yardımcı olur.

R **Riskler** – Doğum eyleminin indüklenmesi ile ilişkili bazı riskler vardır Bu riskler, doğumun doğal olarak başlamasını beklerken siz ve bebeğiniz için olabilecek risklere karşı tartılması gerekir.

- İndüksiyon işe yaramayabilir. Doktorunuz sizinle, indüklenmenizin nedenlerini göz önünde bulundurarak daha fazla seçeneği görüşecektir.
- Eğer indüksiyon 41 haftadan önceyse, doğumun doğal yoldan başlamasına göre sezeryene ihtiyaç duyma olasılığınız daha yüksektir. 41 haftayı geçtiğinde sezeryene ihtiyaç duyma olasılığı doğum ister doğal ister suni sancıyla olsun aynıdır.
- Müdehaleli vajinal doğuma, yani forseps veya vantuz/vakum (bebeğin kafasına takılan bir emme başlığı) ihtiyacınız olma olasılığı daha yüksektir ve daha fazla ağrı kesiciye ihtiyacınız olabilir.
- Propess, Prostin jel veya Syntocinon serum ile rahimi aşırı uyarma olasılığı vardır. Bu yüzden, bebeğin kalp atışlarını izlemek suretiyle bebeği strese sokmadığından emin olarak ne kadar, ne sıklıkta vereceğimize dair net yönergelerimiz vardır.
- Suyunuz geldiğinde bebeğin başı yerine oturmamışsa (pelvisinizin iyice aşağısında), kordonun bebeğin başının önünden çıkma olasılığı düşüktür (kordon sarkması)
- Doğumu yapacağınız yer original planınızdan farklı olabilir. Bunun nedeni, bebeğinizi genellikle daha yakından izlememiz gerektiğindedir.

A **Alternatifler** – İndüksiyon esnasında veya dışında indüksiyon yerine herhangi bir noktada sezeryen talep etmeyi seçebilirsiniz. İndüksiyonu da geciktirebilirsiniz (aşağıdaki 'Hiçbir şey'e bakın).

I **Sezgi** – Sezginiz ne yapmanız gerektiğini söylüyor?

N **Hiçbir şey** – Ya hiçbir şey yapmazsan? Bu durumda, bebeğin kalp atışlarını izleme ve etrafındaki sıvı miktarını kontrol etmek için tarama dahil olmak üzere doğum değerlendirme ünitesinde düzenli kontroller sunacağız. İsteddiğiniz zaman fikrinizi değiştirebilirsiniz.

Size bakan insanlara sormak isteyebileceğiniz sorular,

Neden indüksiyon teklifi alıyorum, neden şimdi?

Benim için hangi ağrı kesici seçenekleri mevcut olacak?

Bebeğime etkisi ne olacak?

Yukarıdaki, hangi adımlar özellikle bana sunuluyor?

Doğum yerime etkisi nedir?

İndüksiyon benim için işe yaramazsa ne olur?

Diğer sorularınız varsa aşağıya yazabilirsiniz:

Bu bilgilendirme broşürü size doğum indüksiyonunun ne zaman ve nasıl sunulduğu hakkında bilgi vermek için tasarlanmıştır. Bu, bilgilerin doğru ve yararlı olması için ebeler, doktorlar ve annelik seslerimiz tarafından ortaklaşa yazılmıştır.

Başka sorularınız **veya endişeleriniz** varsa, lütfen ekibimiz ile iletişime geçiniz:

- **Community Midwives Base - 020 7288 3482**
- **Labour Ward - 020 7288 5502**
- **Maternity Assessment Unit (Triyaj) - 020 7288 5880**

Patient advice and liaison service (PALS) - Hasta Danışma ve İrtibat Servisi

Eğer övgü ve şikayetiniz veya endişeniz varsa lütfen PALS ekibimizle 020 7288 5551’li telefonunu arayarak veya whh-tr.PALS@nhs.net internet adresine E-posta göndererek iletişime geçiniz.

Eğer bu broşürün büyük baskılı, sesli veya tercüme edilmiş kopyasına ihtiyacınız varsa, lütfen whh-tr.patient-information@nhs.net adresine e-posta gönderiniz. İhtiyaçlarınızı karşılamak için elimizden geleni yapacağız.

Twitter.com/WhitHealth
Facebook.com/WhittingtonHealth

Whittington Health NHS Trust
Magdala Avenue
London
N19 5NF
Phone: 020 7272 3070
www.whittington.nhs.uk



Date published: 21/03/2023
Review date: 02/02/2025
Ref: ACW/WH/IL/03-Turk

© Whittington Health
Please recycle